

LANDSCHAPPELIJK INPASSINGSPLAN

ADRIAANS - MILHEEZE



Opdracht

Landschappelijke inpassing
inpassing perceel

Opdrachtgever

Adriaans Handel en Bestrating
Peeldijk 2
5763 PC Milheeze

SIEBERS TUINPROJECTEN

Renseweg 52
5424 PE De Mortel

0492 780 160
info@sieberstuinprojecten.nl
sieberstuinprojecten.nl

Datum

13 september 2017

Bladformaat

A4

Versie

1.0.2

INHOUDSOPGAVE

Aanleiding	3
Inventarisatie	4
Inventarisatie Hemelwater infiltratie	5
Landschappelijke inpassing	6
Beplantingslijst	9
Ruimtelijke kwaliteitsverbetering	11



Het plangebied omzoomd door houtwallen (EHS)

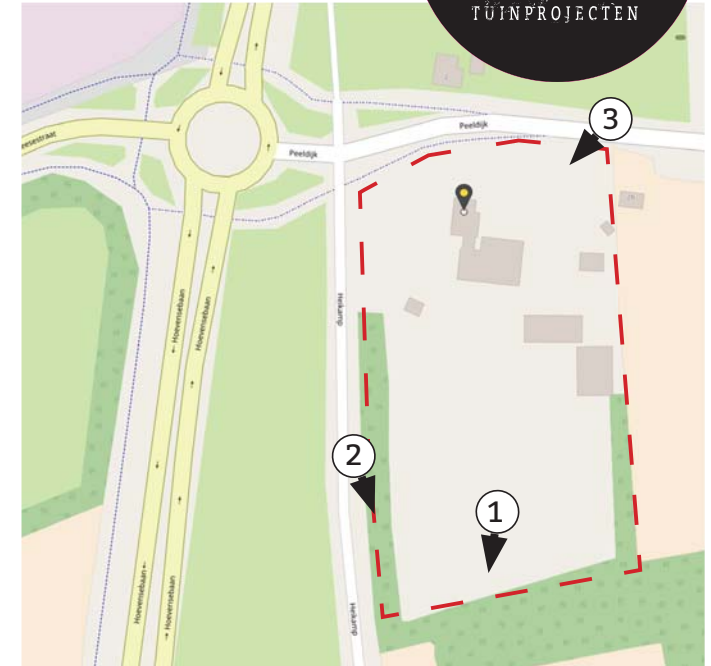
AANLEIDING

Het project betreft een wijziging bestemmingsplan / nieuwbouw loods op een perceel aan de Peeldijk 2 in Milheeze.

Voor de wijziging in bestemming van het perceel geldt een verplichte landschapsinvestering bovenop het landschappelijk inpassen van het perceel.

Op bijgevoegde fotos is de huidige situatie te zien. De nieuw te bouwen loods zal een verandering brengen in de omgeving. Dit plan geeft houvast om de loods verantwoord landschappelijk in te passen en het groene karakter te behouden en versterken.

Plangebied 



1 EHS aan zuidzijde plangebied



2 Bermprofiel tussen Heikamp en plangebied



3 Zicht vanaf Peeldijk

INVENTARISATIE LANDSCHAP

In het kampenlandschap met oude akkers dienen nieuwe ruimtelijke ontwikkelingen bij te dragen aan het verhogen van de ruimtelijke kwaliteit. Dit betekent dat er sprake is van een goede samenhang tussen de bebouwing en het landschap. In dit landschapstype is de kleinschaligheid leidend. Om een goede samenhang tussen bebouwing en landschap te kunnen garanderen, dient er bij de ontwikkeling sprake te zijn van een goede landschappelijke inpassing.



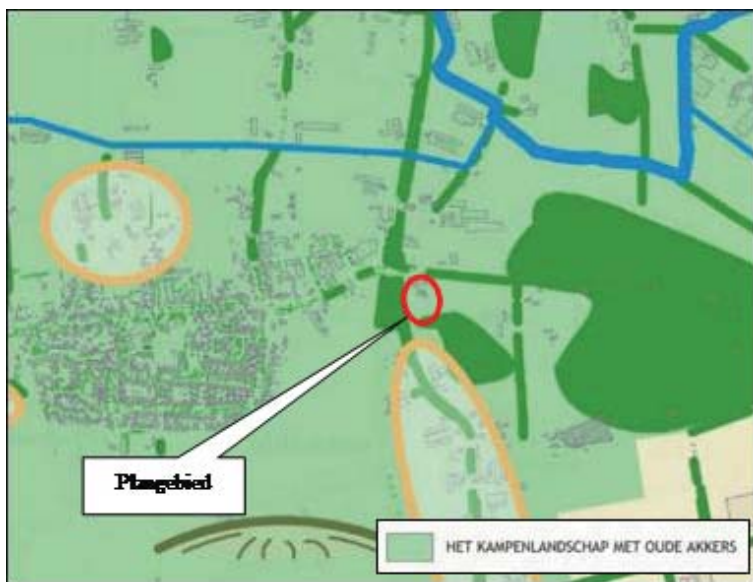
Hierbij moeten de volgende voorwaarden in acht worden genomen:

- Behouden van het kleinschalige, groene karakter;
- Altijd beplanting toevoegen aan het landschap ter versterking of herstel van het aaneengesloten netwerk aan landschapselementen. In beginsel op de locatie zelf;
- In stand houden van de grillige verkaveling, en zo mogelijk, deze zichtbaarder maken door beplanting toe te voegen op de perceelsgrenzen;
- Onbebouwd en onbeplant laten van de bolle akkers, vanwege de waarde van de openheid en de beleefbaarheid van de glooiing in het landschap;
- Behouden van zichtlijnen en waardevolle open ruimten. Waar mogelijk deze versterken;
- Aandacht voor behoud en bescherming van cultuurhistorische structuren, zoals zandpaden, beken en steilranden.

Voor de maat en schaal van de erfbeplanting worden de volgende eisen aangehouden.

Het type landschapselementen is afhankelijk van de mate waarin de nieuwe ontwikkeling beeldbepalend dreigt te worden. Het kampenlandschap kenmerkt zich door hoog opgaande beplanting. Uitsluitend het gebruik van struweel is niet voldoende voor een goede landschappelijke inpassing. Er dient er altijd sprake te zijn van hoog opgaande landschapselementen. De maat en schaal van de erfbeplanting kan afgestemd worden op de maat en schaal van de bebouwing. Bij kleinschalige bebouwing (tot 1.000 m²) meter, kan een bomengroep of transparante bomenrij met een breedte van 5 tot 10 meter voldoende zijn voor een goede samenhang tussen het erf en het landschap.

Voor de inpassing van deze gebouwen zijn robuuste landschapselementen nodig, zoals houtwallen/-singels en boscomplexjes, met een minimale breedte van 8-10 meter. Landschapselementen die toegepast kunnen worden zijn: houtwallen/-singels, bomenrijen, bomengroepen en/of boomgaarden.

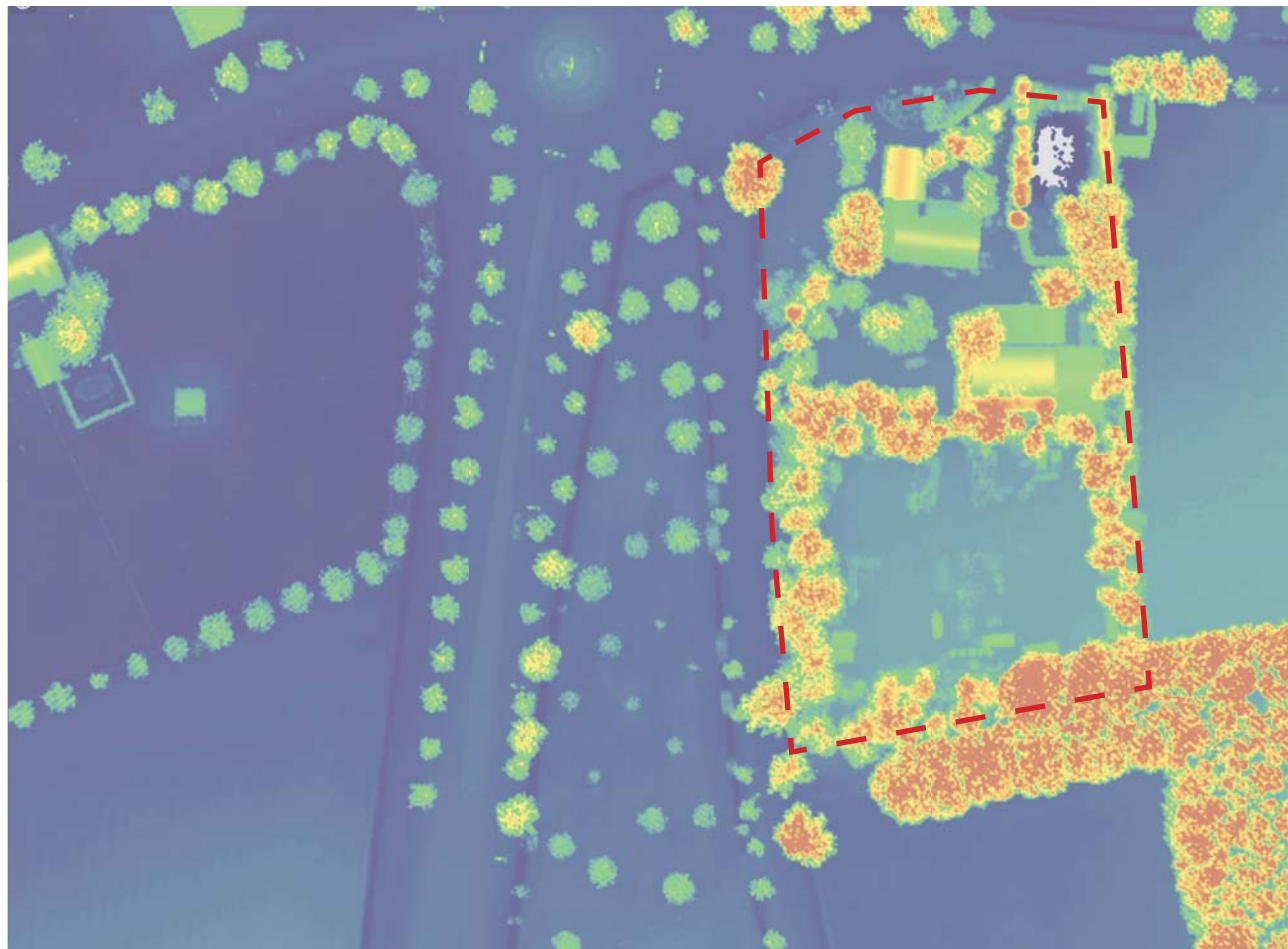


INVENTARISATIE HEMELWATER INFILTRATIE

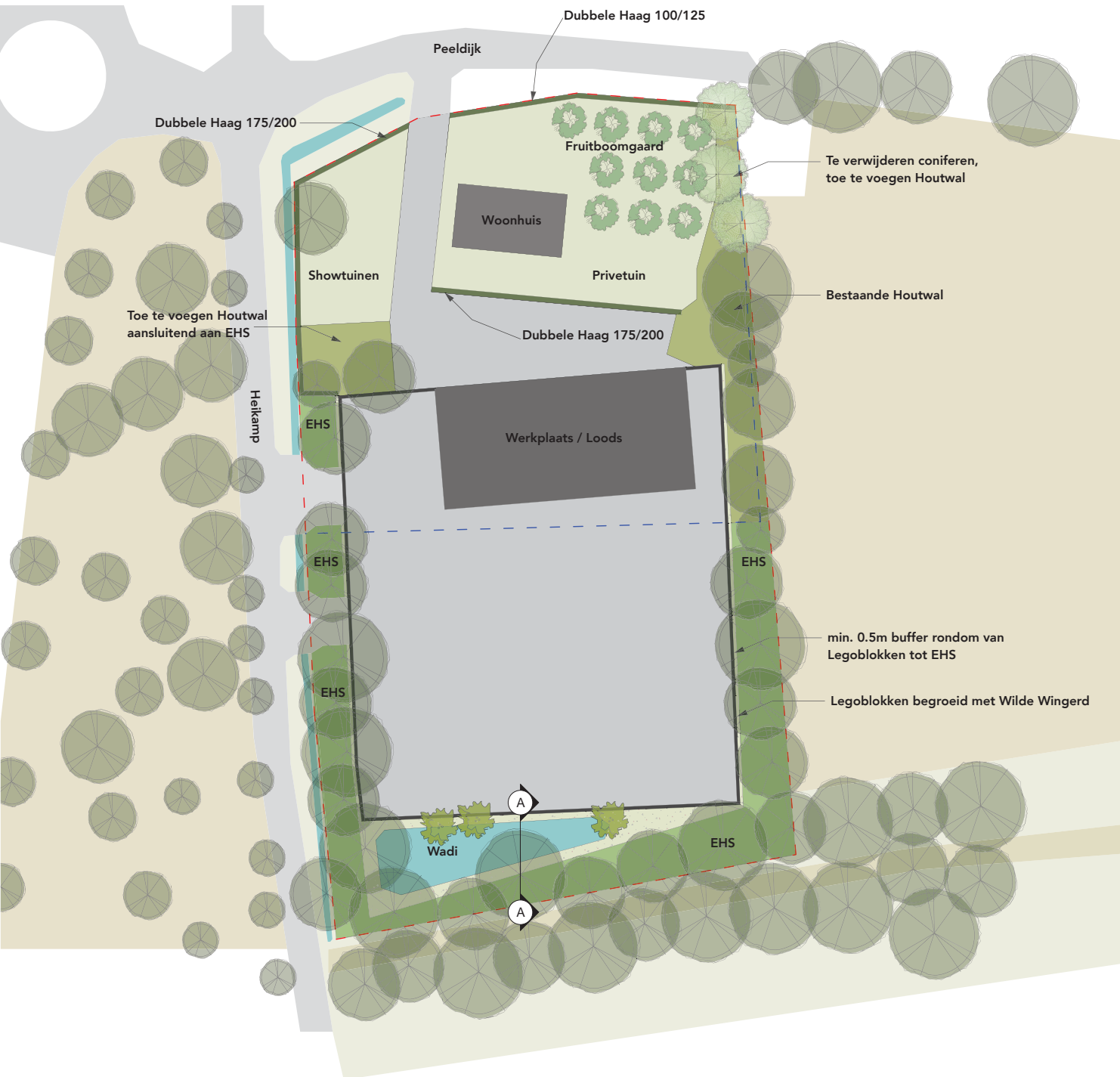
Om hydrologisch neutraal te ontwikkelen bedraagt de benodigde bergingscapaciteit voor de ontwikkeling tijdens een extreme neerslagsituatie: $5.500 \times 0,0429 = 236 \text{ m}^3$.

Bij de dimensionering van de voorziening dient rekening gehouden te worden met een maximale diepgang van 100 cm gezien de GHG (gemiddelde hoogste grondwaterstand) ter plaatse.

Met deze afmetingen is de infiltratievoorziening van voldoende omvang om het hemelwater afkomstig van het verharde oppervlak te kunnen bergen. Het hemelwater wordt zowel middels buizen als oppervlakkig afgevoerd naar de voorziening.



LANDSCHAPPELIJKE INPASSING



- Kadastrale perceelsgrens
- Bouwblok
- Bebouwing
- Verharding
- Beton Legoblokken 250cm hoog
Begroeid aan de buitenzijde met Wilde Wingerd
- Privétuin
- Bestaande EHS Houtwal: *(begeleidingsnoei probleemtakken)*
Bomen: Zomereik, Haagbeuk (10/25m hoog)
Struweel van: Gewone Vlier, Hazelaar, Vuilboom, Lijsterbes (6/12m hoog)
- Te verwijderen Coniferen, toe te voegen Houtwal:
Bomen: Zomereik, Haagbeuk (10/25m hoog)
Struweel van: Gewone Vlier, Hazelaar, Vuilboom, Lijsterbes (6/12m hoog)
- Bestaande Houtwal:
Bomen: Zomereik, Haagbeuk (10/25m hoog)
Struweel van: Gewone Vlier, Hazelaar, Vuilboom, Lijsterbes (6/12m hoog)
- Bloemrijk grasland
- Wadi ±279m² / ±236m³
- Meerstammige Lijsterbes 450/500cm hoog
- Fruitboomgaard ±500m²
- Beukenhaag
105m1 maat 150/175
50m1 maat 100/125



LANDSCHAPPELIJKE INPASSING



Plantoelichting

Met het landschappelijke inpassingsplan is aangesloten op de kwaliteiten van het kampenlandschap en waarbij het bestaande groen zoveel als mogelijk wordt gerespecteerd.

De aangrenzende houtwallen die onderdeel uitmaken van Natuur Netwerk Brabant (NNB) blijven gehandhaafd en worden gerespecteerd; deze zorgen reeds voor een goede landschappelijke aankleding. Door begeleidingssnoei van probleemtakken zullen de houtwallen vitaler worden.

Aan de zuidzijde van het perceel, zal de infiltratie van het hemelwater plaatsvinden middels een wadi. Deze wordt omzoomd met bloemrijk grasland en enkele meerstammige Lijsterbes waardoor er voor flora en fauna een zo interessant mogelijk biotoop wordt gecreëerd.

Aan de noordoostzijde van het perceel bevindt zich momenteel een talud met niet-inheemse soorten (coniferen). Deze wordt verwijderd, evenals de beplanting. Ter plaatse wordt de bestaande houtwal met inheemse boom- en heestersoorten vanuit het zuiden voortgezet, zodat de nieuwe beplanting hier één geheel vormt met de bestaande. Het aanzicht vanuit het omliggende landschap wordt daarmee ook vriendelijker.

De showtuinen en privétuin zullen omzoomd worden met Beukenhaag en in worden gevuld met een fruitboomgaard en een uitbreiding van de EHS aan de Heikamp. Door deze maatregelen zullen de legoblokken volledig omringd zijn met groen en is het plangebied landschappelijk ingekleed vanuit de Peeldijk en Heikamp.

LANDSCHAPPELIJKE INPASSING

DOORSNEDE A-A



BEPLANTINGSLIJST



Onderhoud bestaande (EHS) houtwal

De bestaande houtwal dient te worden onderhouden. Gedacht moet worden aan het verwijderen van probleemtakken en begeleidingssnoei. Het gaat hierbij om 1535m² aan houtwal met bomen en heesters.

Aanleg

Aantal	Opp.	Latijnse naam	Nederlandse naam	Maat
Bepanting				
3 st		Sorbus aucuparia	Lijsterbes	Meerstammige heester 450/500 hoog
3 st		Quercus robur	Zomereik	40/50 stamomtrek, 500/600 hoog
92 st	92 m ²	Corylus avellana	Hazelaar	150/175 hoog
92 st	92 m ²	Sambucus nigra	Gewone Vlier	150/175 hoog
92 st	92 m ²	Rhamnus frangula	Vuilboom	150/175 hoog
1100 st	220 m ¹	Parthenocissus tricuspidata	Wilde Wingerd	150/175 hoog
	550 m ²	Bloemrijk Grasland	Bloemrijk Grasland	
450 st (9st p/m1 dubbel)	50 m ¹	Fagus sylvatica	Beuk	100/125 hoog
945 st (9st p/m1 dubbel)	105 m ¹	Fagus sylvatica	Beuk	150/175 hoog
10 st	± 500 m ²	Diverse halfstam fruitbomen	Diverse halfstam fruitbomen	18/20

BEPLANTINGSLIJST



Quercus robur



Corylus avellana



Sambucus nigra



Rhamnus frangula



Parthenocissus tricuspidata



Fagus sylvatica



Bloemenweide